



Erol ERKAYA

ÖN SÖZ

Değerli insan, çok sevgili hocamız, Dr.Müh.Em.Alb.Tevfik ATEŞ'i 31 Temmuz 1992 günü kaybettik. Çevremizde eksikliğini her zaman duyacağımız nadir simalardan biri olan bu çok değerli insanı yakından tanıyanlar onun insancıl yönlerini sözcüklerle tam olarak anlatmanın güçlüğüne çok iyi anlayacaklardır. Özetle, her düzeydeki insanla ilişkilerindeki incelik, hoşgörü ve sevecenliği imrenilecek derecedeydi.Kendisinden temin ettiğim özgeçmişi ile hizmetlerini genç meslekdaşlarımıza duyurmayı bir görev bilmekteyim.

ABSTRACT

We lost Dr.Eng.Col Tefik ATEŞ (Retired) on the 31 th of July 1992 who was well known person in Geodesy and Photogrammetry associates. From technical point of view Dr.Ateş contributed a lot to the establishment of institutions which are related with mapping and cadastral in our country. He also played on important role in setting up of horizontal control, vertical control and gravity networks and represented our country in International Conferences during the years.

We dedicate this issue of Harita Dergisi to his memory.

1. ÖĞRENİM YILLARI

13 Şubat 1918 tarihinde Erzincan'da doğdu. İlk ve orta öğrenimini (1925-1933) Erzincan'da, Lise öğrenimini Maltepe Askeri Lisesi'nde (1933-1936) yaptı. 1936-1937 yıllarında Kara Harp Okulu'nda öğrenim gördü. M.S.B.lığının açtığı yurtdışı öğrenim sınavını kazandığından 1937 yılında Asteğmen rütbesi ile ayrıldı. Ankara'da Askeri fabrikalarda, Harita Genel Komutanlığı'nda (Harita Genel Müdürlüğünde) ve Robert Kolej'de bir yıl kurs gördükten sonra Almanya'ya Yüksek Mühendislik Öğrenimine gönderildi. Berlin Yüksek Teknik Okulu'nda iki yıl önlisans öğrenimi gördü ve Berlin Kadastro Dairesi'nde staj yaptı. II'nci Dünya Savaşı nedeniyle geri çağrılarak, lisans öğrenimini tamamlamak üzere Amerika Birleşik Devletleri'ne gönderildi. 1940-1942 yılları arasında Cornell Üniversitesinde Lisans Öğrenimini tamamlayarak "Mühendis", 1942-1943 yıllarında A.B.D.Syracuse Üniversitesi'nde Master" yaparak "Yüksek Mühendis" ünvanını aldı. 1943-1944 yıllarında A.B.D. çeşitli dairelerinde ve arazide birbuçuk yıl süren Jeodezi, Astronomi ve Kadastro stajını tamamlayarak 1945 yılında yurda döndü.

2. HİZMET YILLARI

1945-1960 yılları arasında Harita Genel Komutanlığı'nda; Nirengi (Jeodezi), Astronomi ve Fen Şubelerinde Mühendis, Kısım Amiri, Astronomi ve Graviometri Şube Müdürü, Fen Şubesi Müdürü, Genel Sekreter olarak görev yaptı. 2 Eylül 1960'da Yüksek Mühendis Albay Rütbesi'nden emekli oldu.

1960-1963 yılları arasında İller Bankası Genel Müdürlüğü'nde Harita İşleri Şube Müdürü, Harita Daire Başkanı olarak görev yaptı.

1963-1977 yılları arasında, Tapu ve Kadastro Genel Müdürlüğü'nde Arazi Kadastro ve Fotogrametri Daire Başkanı, Genel Müdür Yardımcısı olarak görev yaptı.

1978 yılında İstanbul Teknik Üniversitesi'nde yaptığı "Analitik Fotogrametri ile Yöneltilme Elemanlarının Bulunması ve Yataya İndirgeme" konulu, yeni bir yöntem geliştirdiği Doktora Tezi ile "Doktor Mühendis" ünvanını aldı.

1977-1981 yılları arasında Başbakanlık Müşavirliği görevinde bulundu.

3. BİLİMSEL ÇALIŞMALARI

Uzun yıllar çeşitli uluslararası bilim kuruluşlarında ülkemizi temsil etti (Almanya Fotogrametri Cemiyeti Üyeliği, A.B.D.Fotogrametri Cemiyeti üye-

liđi). Uluslararası Jeodezi ve Jeofizik Birliđinin; 1950 Brüksel, 1954 Roma, 1958 Toronto, 1975 Grenoble, Genel Kongrelerine, Uluslararası Fotogrametri Birliđinin; 1964 Lizbon, 1972 Ottawa, 1976 Helsinki Genel Kongreve Toplantılarına, Türkiye Delegesi olarak katıldı.

Birleşmiş Milletler Ekonomi ve Sosyal Konseyi Kartografya işleri Sekreterliğince düzenlenen Dehra-Dun (Yeni Delhi) Genel Kongresinde Türkiye Delegesi ve Jeodezi Bölümü Raportörlüğü, Tokyo Genel Kongresinde Türkiye Delegesi ve Jeodezi-Hidrografi Sektörü Kongre Başkanı olarak görev yaptı.

1954-1960 yılları arasında NATO Harita Bölümü yıllık toplantılarında Türkiye Delegesi olarak ülkemizi temsil etti.

Yurtiçi bilimsel kuruluşlarımızdan "Ulusal Jeodezi ve Jeofizik Birliđi" ile "Ulusal Fotogrametri ve Uzaktan Algılama Birliđi" üyesi idi. Türkiye Harita ve Kadastro Mühendisleri Odası'nın düzenlediđi Türkiye Birinci (1987) ve İkinci (1989) Harita Kurultaylarında Yürütme Kurulu Başkanlığı yaptı.

Haritacılık Eğitim ve Öğretiminde, özellikle M.S.B.Harita Yüksek Teknik Okulu'nun bugünkü düzeye ulaşmasında büyük katkıları bulunan Dr.Müh.Tevfik ATEŞ, 1945-1992 yılları arasında Hrt.Yük.Tek.Ok.da Öğretim Görevlisi olarak çeşitli dersler (Jeodezi, Jeodezik Astronomi, Ölçme Bilgisi, Kadastro Tekniđi, Matematiksel Kartografya vd.) verdi. Birçok araştırma çalışması yönetti. Ortadođu Teknik Üniversitesi'nin kuruluşu sırasında statüsünün hazırlanmasında katkıda bulundu ve Surveying (Ölçme Bilgisi) dersi öğretim görevliliđi yaptı. Ayrıca Kadastro Meslek Okulu'nda Trigonometri dersleri verdi.

Birçok inceleme ve önerileri içeren raporları bulunmakta olup, bugüne kadar Harita Dergisinde yayımlanmış olan makalelerinin konuları ve yayımlandığı dergi numaraları ekte sunulmuştur.

Ülkemiz haritacılığına önemli katkıları bulunan merhum Tevfik ATEŞ'i rahmetle anarken, onun unutulmayacak hizmetlerini sıralayarak satırlarımı tamamlıyorum.

a. Türkiye I'inci Derece Nirengi Ađı'nın ve bu ađa ait ölçülerin dengelenmesinin planlanması, Baltık Jeodezi Komisyonu Başkanı İlmari Bondsdorf ile birlikte ađın optimizasyonunun belirlenmesi, yavaş ilerleyen ve daha fazla emek ve para gerektiren dörtgen zincirlerin yerine üçgen zincirlerin oluşturulması,

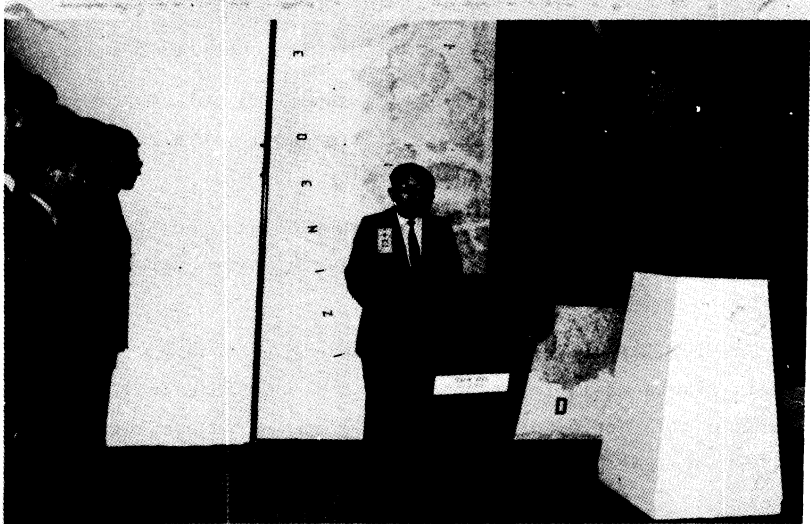
b. Jeodezik Astronomi ölçme ve hesaplama yöntemlerinin belirlenmesi, Laplace noktalarında enlem, boylam ve azimut ölçülerinin bizzat yapılması ve yapacak olan elemanların yetiştirilmesi,

c. Türkiye Gravite Ağının dayandığı pandül mukayese noktalarının ve ölçülerinin planlanması ve Kandilli Rasathanesi alet ve teknisyenleri yardımıyla kalibrasyon ağının oluşturulması,

d. Türkiye Gravite Ağı'nın planlanması, kurulması, ölçü aletlerinin sağlanması, ilk ölçülerinin bizzat yapılması ve yapacak elemanların yetiştirilmesi,

e. İlk 1/5000 ölçekli Harita Yapım Yönetmeliğinin hazırlanması, nirengi işleri standartlarının belirlenmesi, Çukurova'da yapılan uygulama çalışmalarında, nirengi ağı kurulması, baz ve semt ölçümü ile nivelmanla kot görülmesi örnek uygulama çalışmalarının yapılması,

f. Tapu ve Kadastro Genel Müdürlüğü'nde Daire Başkanı ve Genel Müdür Yardımcısı olarak görev yaptığı dönemde; büyük ölçekli ülke haritalarının yapılabilmesi için gösterdiği çabalar, bizzat hazırladığı yönetmelik ve yönergelerle; nirengi şebekelerinin düzenli olarak kurulması ve geliştirilmesi; Fotogrametri Şubesinin modern anlamda oluşturulması ve veriminin önemli oranda artırılmasının sağlanması.



Dr.Müh.Alb.Tevfik ATEŞ'in
Harita Dergisi'nde Yayımlanmış Makaleleri

1. Fotogrametrik adeselerin yeni tekamülleri
Sayı:40, Sayfa:5-26, Çeviri, Yıl: 1949.
2. Analitik Fotogrametri
Sayı:41, Sayfa:8-43, Yıl:1950.
3. Oryantasyon Unsurlarının tayini
Sayı:42, Sayfa:21-35, Yıl:1951.
4. Oryantasyon unsur ve hatalarının nokta koordinelerine tesiri
Sayı:43, Sayfa:12-27, Yıl:1951.
5. Deniz ufkuna rasat ederek yükseklik tayini
Sayı:43, Sayfa:30-40, Yıl:1951.
6. Topografik haritalarda meyil ölçeği
Sayı:45, Sayfa:30-41, Yıl:1952.
7. Riyazi bakımdan Y paralaksı ve oryantasyon
Sayı:47, Sayfa:37-56, Yıl:1953.
8. Havai fotoğrafların yeter takribiyetle oryantasyon unsurlarının tayini için yeni bir metod.
Sayı:48, Sayfa:24-31, Yıl:1953.
9. Müteakip fotoğraflara ait oryantasyon unsurların yeter takribiyetle tayini
Sayı:51, Sayfa:53-60, Yıl:1955.
10. Harita tarihçesi ve Türkiye'de harita işleri
Sayı:54-56, Sayfa:16-43, Yıl:1958.
11. Gravitasyon ve Türkiye Gravimetri çalışmaları
Sayı:58, Sayfa:15-70, Yıl:1959.
12. Harita yönetmelikleri üzerine
Sayı:85, Sayfa:18-35, Yıl:1978.